



## ONEFLOR beépítési útmutató ECO 30/55/70 Dryback LVT

Az **ONEFLOR DRYBACK LVT** egy kiváló minőségű, rugalmas design padlóburkolat különböző formátumokban és mintákban. További információkért kérjük, olvassa el a termékkollekcióinkban található műszaki leírásokat. Az alábbiakban szeretnénk tájékoztatni Önt az **ONEFLOR DRYBACK LVT** sikeres beépítéséhez szükséges speciális követelményekről.

### FONTOS ÁLTALÁNOS INFORMÁCIÓK:

A feldolgozás előtt győződjön meg arról, hogy a szállított áru tökéletes állapotban van. A méretre vágott vagy lerakott áruk nem reklamálhatók. A beépítés előtt az árut ellenőrizni kell a szín- és tételegyenletesség szempontjából. Egy helyiségben csak azonos tételű deszkákat/csempéket szabad beépíteni. Az ONEFLOR DRYBACK LVT beépítésénél a vonatkozó nemzeti szabványok, irányelvek és előírások, valamint a műszaki dokumentumok és a szakma általánosan elismert szabályai érvényesek. A színben, fényességben és szerkezetben mutatkozó enyhe eltérések gyártásfüggőek, és nem adnak okot reklamációra. A 3 csomagból történő fektetéskor keverje össze az anyagot.

### ALJZAT ÁLLAPOTA:

Az aljzatnak kiegyenlítettnek, teherbírónak és tartósan száraznak kell lennie, maximális RH 75% A maximális magassági tűrés nem haladhatja meg a 2-3 mm-t folyóméterenként vagy az 1 mm-t 10 cm-enként a csempeélek esetében. A textil padlóburkolatokat és a tűgyapotot el kell távolítani.

### AZ ALJZAT ÁLLAPOTA:

Készítse elő az aljzatot a DIN 18365/18531-35 szerint.

Az aljzatnak egyenletesnek, teherbírónak, pormentesnek és tartósan száraznak kell lennie.

A DIN 18202 "Épületszerkezeti tűrések - 3. táblázat, 4. sor" szerinti maximális magassági tűrés nem haladhatja meg a 2-3 mm-t folyóméterenként, és nem szabad túllépni.

A nagyobb magasságkülönbségeket a padló teljes felületen történő kiegyenlítésével kell kiegyenlíteni. Az egyenetlenségek kiegyenlítése és az egyenletesen nedvszívó aljzat elérése érdekében a

Megfelelő vastagságú, megfelelő mennyiségű kiegyenlítő anyag használata javasolt. Az építőanyag-szállítók utasításait be kell tartani.

**Értesítés** : A padlóburkolónak előbb meg kell vizsgálnia a padlózat megfelelőségét, mielőtt leállítaná a burkolást, és felvetné az esetleges aggályokat. Különösen abban az esetben, ha:

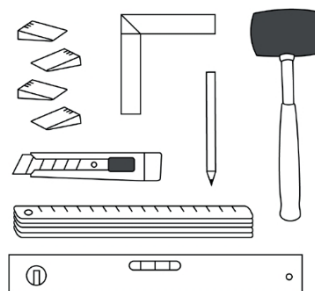
- nagyobb egyenetlenségek
- nem eléggé száraz aljzat.
- nem elég szilárd, túl porózus és túl durva felületű az aljzat,
- az aljzat szennyezett felülete, pl. olaj, viasz, lakk, festékmaradványok,
- a hordozó felületének helytelen magassága a szomszédos alkatrészek magasságához képest,
- az aljzat nem megfelelő hőmérséklete,
- nem megfelelő szobai klíma,
- hiányzó fűtési jegyzőkönyv fűtött padlószervezetek esetén,
- a szélső szigetelőszalag hiányzó kiemelkedése,
- a mérési pontok hiányzó jelölése fűtött padlószervezetek esetén,

- hiányzó közös terv.

Az ONEFLOR DRYBACK LVT padlófűtési rendszerre történő telepítések során figyelembe kell venni az EN 1264-2 szabványt (melegvízes padlófűtési rendszerek és alkatrészek). A felületi hőmérséklet nem haladhatja meg tartósan a 27°C-ot. Más padlófűtési rendszerek használata esetén kérjük, konzultáljon az ONEFLOR-EUROPE alkalmazástechnikai osztályával. A faalapú aljzatszerkezetek (pl. fa gerendák) rothadásának megelőzése érdekében gondoskodjon a szerkezet megfelelő hátsó szellőzéséről, illetve garantálja azt.

## SZERSZÁMOK A FEKTETÉSHEZ:

- Hasznos kés
- Nyomógörgő (legalább 50 kg)
- Összecsukható vonalzó / mérőszalag
- Kézi nyomógörgő.
- Fehér gumikalapács
- Távtartó / kréta zsinór
- Ceruza / írówka
- Szög / vízmérték 2m



## TÉR AKKLIMATIZÁCIÓ:

Az ONEFLOR DRYBACK LVT-t, valamint az összes szükséges segédanyagot a beépítés előtt legalább 48 órával kis halmokban (max.3) kell akklimatizálni a beépítendő helyiségekben vagy a szomszédos helyiségekben az alábbi feltételek mellett!

A helyiség klimatikus viszonyai a fektetés előtt, alatt és után:

- A szoba levegőjének hőmérséklete > 18°C (de legfeljebb 26°C).
- Padlőhőmérséklet > 15°C (de legfeljebb 22°C)
- Relatív páratartalom < 65%

Biztosítani kell, hogy a ragasztó akklimatizálódása és megkötése során is állandó szobai klimatikus viszonyok uralkodjanak. A fent említett szobaklímát legalább 72 órán keresztül fenn kell tartani a burkolat ragasztása előtt, alatt és után.

A régi padlóburkolatok eltávolítása ajánlott a kölcsönhatások és irritációk ellensúlyozására. A nem megfelelő alátétek használata sérülés esetén a garancia kizárásához vezethet.

## Telepítés

**1**

48h  
18-25°C  
64-77°F  
>40%  
<65%

**2**

**3**

**4**

**5**

AE = 0,5% CM CT = 2,0% CM  
AE = Anhydrite / CT = Cement

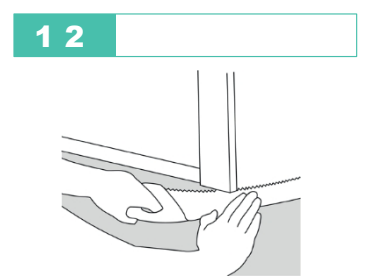
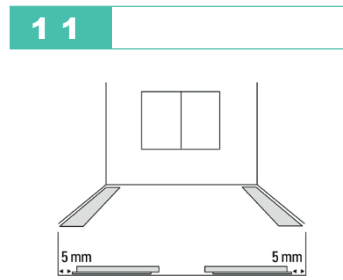
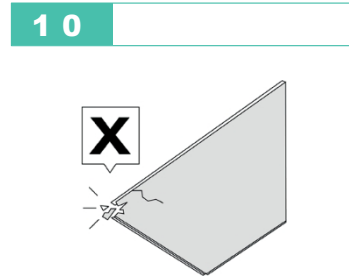
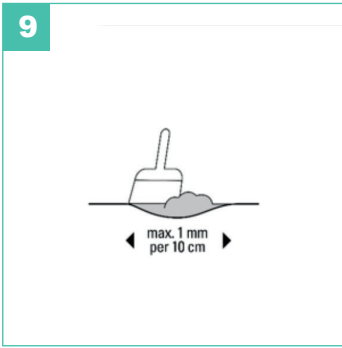
**6**

AE = 0,3% CM CT = 1,8% CM  
AE = Anhydrite / CT = Cement

**7**

◀ max. 2-3 mm per meter ▶

>5 mm  
>2 mm



## BEÁLLÍTÁS

Annak érdekében, hogy a lehető legkevesebb anyag hulladékkal ideális beépítési eredményt érjen el, javasoljuk, hogy a megfelelő felületet könnyítse meg, és az anyagformátumot és a fektetési mintát ennek megfelelően alakítsa ki.

A vizuálisan tetszetős fektetési minta elérése érdekében gondoskodjon a megfelelő fugahézageltolásról (kb. 30 cm a deszkaformátumok esetében).

ONEFLOR DRYBACK LVT mindig teljesen ragasztott. Javasoljuk, hogy alacsony kibocsátású és oldószermentes diszperziós ragasztókat használjon, mint például EC1 vagy RAL (Kék Angyal minősítésű). További részletekért tekintse meg ragasztóanyag-ajánlásainkat. A nedveságyas ragasztók előnyösebbek a hagyományos ragasztókkal szemben.

A felhordási mennyiség a ragasztó típusától és összetételétől függően változhat, és a ragasztó gyártója határozza meg, vagy a fogazott kikészítő spatulán van feltüntetve. Az esetleges eltérésekről lásd a gyártó előírásait és utasításait.

Be kell tartania a ragasztó gyártójának feldolgozási irányelveit.

Megjegyzés: Az ideális telepítési és használati eredmény elérése érdekében győződjön meg arról, hogy elegendő ragasztót használt. Ne használjon a szükségesnél több ragasztót, hogy megakadályozza a ragasztó kiszivárgását. Szükség esetén hasznos lehet egy ragasztási teszt. A gyártó előírásainak és utasításainak figyelembevételével száraz ragasztó használata is lehetséges (lásd a ragasztási ajánlást).

A deszkákat mindig a hátoldalon nyilakkal jelölt irányban fektesse le. Az egyes deszkákat szorosan és feszültség nélkül kell ragasztani, majd megfelelő dörzsölő eszközzel a félig nedves ragasztóágyhoz kell nyomni. Itt egy kézi henger ajánlott.

Ragasztás után a padlóburkolatot egy nehéz hengerrel (legalább 50 kg) egyenletesen ki kell hengerelni. A lerakott területet nem szabad használni vagy terhelni, amíg a ragasztó teljesen meg nem szilárdul (kövesse a ragasztó gyártójának előírásait).

Ha a munka egy szakasza befejeződött, de még nem került átvételre, kérjük, vegye figyelembe, hogy a vállalkozót karbantartási kötelezettség terheli (a padlóburkolat védelme a későbbi munkafázisok során bekövetkező károktól).

Ha a munkafázis részleges átvételre került sor, a karbantartási kötelezettség az átvett területek tekintetében a megrendelőre száll át.

A ragasztási ajánlásokat, további információkat vagy az egyedi telepítésekre vonatkozó utasításokat kérésre az [info@oneflor-europe.com](mailto:info@oneflor-europe.com) címen kaphatja meg.

**Az épület tágulási hézagait át kell venni.**

### Különleges jellemzők és kivételes helyzetek

- Az ONFLOR design padlóburkolataink számos tekintetben megfelelnek a legmagasabb minőségi követelményeknek. Ez vonatkozik az EN 105- B02 szabvány szerinti fényállóságra is. A szabványos vizsgálat azonban soha nem tudja szimulálni a természetes UV-fény intenzitását, ezért az intenzív UV-fény beesésével és megfelelő árnyékolás nélkül részleges színeltérések vagy kifakulások előfordulhatnak az intenzív UV-fény beesésével járó területeken.

- A kandallóknál és cserépkályháknál megfelelően méretezett "sugárzásgátat" (pl. üveg vagy fém alaplemez) kell biztosítani. A méret a kandalló vagy cserépkályha fűtési teljesítményétől függően változik. Kérjük, itt vegye figyelembe a kályhaépítő / kéményseprő előírásait.

- A nagy statikus nyomású terhelésekkel járó berendezési tárgyak esetében a súlynak megfelelő teherelosztásról (pl. teherelosztó lemezek) kell gondoskodni.

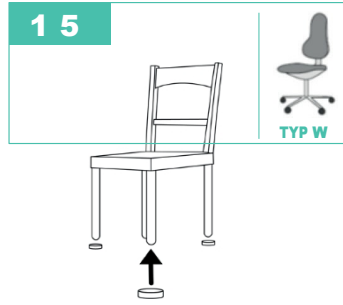
13



14



15



### TISZTÍTÁS ÉS ÁPOLÁS:

Kérjük, olvassa el részletes tisztítási és tisztítószer-ajánlásainkat a [www.oneflor-europe.com](http://www.oneflor-europe.com) weboldalon.

A jelen szerelési útmutató megjelenésével (12/2021-től) minden korábbi verzió érvényét veszti.